



華川



时代光华 百水汇川

[www.huachuangroup.net](http://www.huachuangroup.net)

浙江华川实业集团有限公司

地址：浙江省义乌市赤岸镇报国西路9号

电话：0579-85775142



華川



## 目录

公司简介	01
集团架构	02
发展之路	03
华川纸业	06
污泥再利用	08
垃圾焚烧发电	10
厨余垃圾处理	11
废纸回收利用	12
污水处理中心	13
华川供应链公司	14
智慧环卫系统	15
再生资源分拣	16
龙游华萃高级中学	17
华川三溪堂中药公司	18
华川小微集聚园	19
淄博华川置业	20
公益事业	21
集团荣誉	22
绿色未来	24

## 浙江华川实业集团有限公司

浙江华川实业集团有限公司位于长三角最具经济、贸易活力的地区之一——义乌市。公司始创于1966年，于1998年12月组建成立集团公司，注册资本2.135亿元，坐落于浙江省义乌市赤岸镇报国西路9号。公司经过多年的滚动发展，产业涉及造纸、垃圾焚烧发电、热电联产耦合污泥处置集中供热、冷热电气多联供、厨余垃圾资源化利用、清洁运输、大件垃圾和园林绿化废弃物处理、国际贸易、印染、物流、科技和投资等领域，并在全国拥有多家全资和控股公司（浙江华川深能环保有限公司、浙江华川供应链管理有限公司、义乌华川小额贷款股份有限公司、浙江华川保洁服务有限公司、义乌市华川污水处理有限公司、义乌市华川废纸经营有限公司、义乌市华川印染有限公司、义乌市华川彩印包装有限公司、义乌市再生资源利用中心、龙游华萃高级中学、浙江华川三溪堂中药有限公司、山东淄博华川置业有限公司、湖南华川商贸有限公司等公司），是一家以造纸+固废处理+绿色能源供应为主线发展的资源综合循环利用企业，形成“纸业为主，工贸联动”产业格局，并建成绿色低碳循环产业园。产业园通过构建资源“双循环”体系，打造首个省级绿色节能、减污降碳协同增效产业示范园，并被生态环境部综合司列入减污降碳协同增效具有示范价值的典型案例。

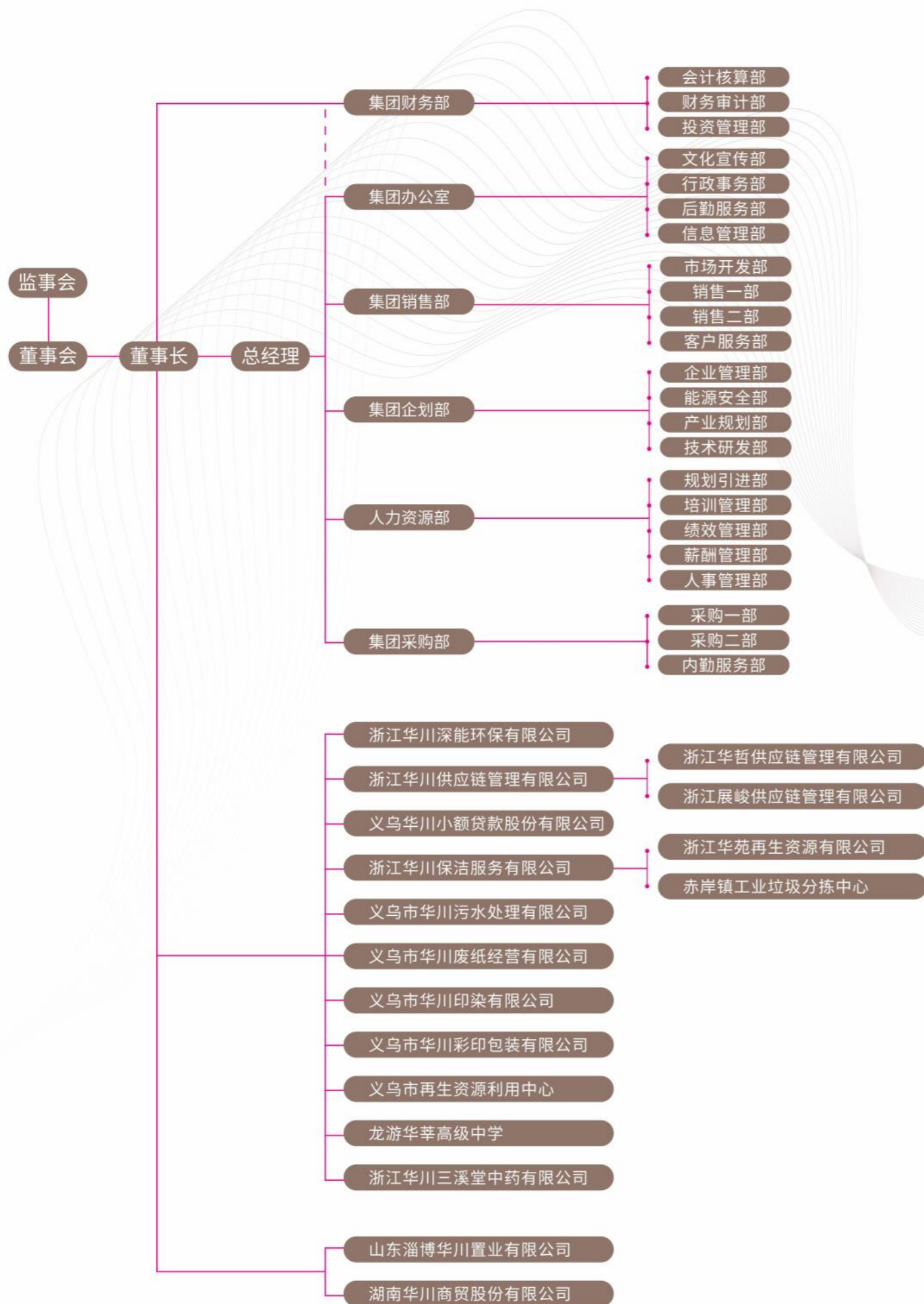
华川集团本部占地面积35余万平方米，建筑面积11万平方米，现有2000多名员工，其中有180名中、高级职称技术人员和270多名研发人员。公司建有11条造纸生产线，各类纸张年产能80多万吨，主要产品有牛皮纸、中高强瓦楞原纸等包装用纸及半透明纸、格拉辛纸、装饰原纸、复合原纸、医用淋膜原纸、瓜子袋纸、无纺原纸等特种纸品。公司以科技改革创新为突破口，不断开发新产品，提高产品质量，助推企业转型升级。企业坚持科学发展，积极推进清洁生产、重视节能降耗和环境保护，实现废水、废气、固体废弃物的综合治理并达标排放，取得经济效益、环境效益和社会效益的多赢。

华川集团坚持规范化管理理念，构建了一套相对完整、系统、科学、严格的管理体系和与之相配套的制度，并将管理体系的各项要求内化于心、外化于行，自觉落实体系要求、督促体系执行、推进体系完善，持续提升监管系统内部和安全文化水平。公司通过了质量、环境、职业健康、能源、知识产权、两化融合、FSC等体系认证；2004年“华川”牌商标被认定为浙江省著名商标；先后取得国家级绿色工厂、浙江省工业循环经济示范企业、浙江省节水标杆企业、浙江省无废工厂、浙江省生态文明教育基地、“十三五”浙江省能源“双控”和煤炭消费减量替代工作成绩突出集体等荣誉称号。

志存高远，锐意进取。经过50多年的历练与积淀，华川集团积累了丰厚的企业文化底蕴，秉承“以人为本，循环高效，绿色环保，百年企业”的经营目标，发扬“严谨求实，艰苦奋斗，团结实干，拼搏创新”工作作风，将华川集团的品牌理念、环保理念与创新理念提升到一个新的高度，用实际行动更加真诚的履行一名企业公民的社会责任。

# 发展之路

岁月如歌，春华秋实，  
华川已走过半个世纪的风雨路程。



## 初创岁月

1966~1979

1966

在“四清”工作组的帮助下，利用当时“破四旧”拆除下来的旧木料，建立起手工作坊式的赤岸粗纸厂。

1969

连换四任领导，结果还是亏损。在这生死攸关的十字路口，大家看准了不怕苦、又肯干的冯潮兴。冯潮兴被推荐为厂长后，就与广大干部职工一起肩挑起企业生存与发展的重担，发扬了艰苦奋斗和自力更生的工作作风，走上了为企业呕心沥血作奉献的道路。

1978

祖国东部沿海地区开始孕育改革开放的春风，这股春风也吹到了厂长冯潮兴的心坎上。企业要发展，必须彻底摒弃落后的手工操作。

1979

厂长冯潮兴带着几个骨干第一次出远门，到上海、河南等考察取经。并投资15万元拼凑了一台单缸单网造纸设备，生产机制包装纸、仿袋纸，彻底改变了以往落后的手工操作的生产方式，使企业焕发出了青春。

冯潮兴与员工交流工作



纸厂生产线



冯潮兴接受电视台采访

# 厚积薄发 科学发展

1980~2022

1980年，赤岸粗纸厂更名为赤岸造纸厂。

1987年，企业开始实施有计划的技术改造。



工人造纸生产现场

义乌板纸厂办公楼



1995年，企业年产值达1.1亿元，厂长冯潮兴又提出了“抢先技改上项目，再次创业上规模”的发展思路，向更高的目标冲刺。这一年5月，企业完成股份合作制改造，更名为义乌市造纸总厂。



2001年，作为义乌市重点技改建设项目之一，同时也是浙江省“五大百亿”生态环境建设工程的垃圾焚烧项目上马。其中“废弃物和低品位燃料能源化技术的研究与开发”项目被列入2006年度浙江省第三批重大科技专项（固体废物处置技术）重点项目计划。

2003年，集团成立造纸技术研究开发中心，“苹果套袋内衬纸”、“半透明纸”等新产品开发项目被列入市级科技计划。同年，公司在山东淄博开发建设淄博·义乌小商品城，属淄博市政府“三0工程”中的重点项目。



2005年9月，华川集团跻身全国民企500强。公司投资约1亿元的3600纸机开工建设，专业生产格拉辛原纸和文化用纸，年产值3-4亿元。

2016年11月，以第一股东投资15.32亿元成立浙江华川深能环保有限公司，实施义乌市垃圾焚烧发电厂提升改造PPP项目。本项目是义乌市首个PPP项目，是金华地区唯一入选全国PPP示范的项目，集垃圾处理、科普教育、工业旅游于一体。



同年12月，华川高分子材料研发中心被认定为省级高新技术企业研发中心。

## 1980~1989

1988年，年产纸量达4000吨，产值504万元，企业更名为义乌市板纸厂。



板纸厂鸟瞰图

## 1990~1996

建厂三十周年庆典



1996年，为了突破用电瓶颈问题，企业投资4200万元，建一座6000千瓦的热电厂。

## 1997~1999

1998年底，浙江华川实业集团有限公司成立，并组建成立了集团公司。年产值达2.1亿元，自此，“华川”从“小作坊”蜕变成成为义乌市最大的民营企业之一，初步形成了“纸业为主，多元发展”的企业格局。

## 2000~2002

2002年，义乌市华川废纸经营有限公司成立，属浙江省废旧物资综合利用企业，主要回收各类废黄板纸、各类废纸等，每年回收废纸40万吨以上，为资源再生利用，倡导低碳生活做出贡献。

集团管理层大胆提出了实施造纸节水技术改造。2002年，该项目被列入第八批国债技改项目。企业每年可节约水资源126万吨，每年减少外排100多万吨。



## 2003~2015

2006年6月，投资2800万元兴建污水处理中心。污水经生化处理后，完全符合国家一级排放标准。12月，又投资300万元，实施污水回用工程，每天回用经处理过的废水8000余吨。

2008年7月，浙江省造纸行业协会公布数据显示，华川集团位居全省同行综合实力前五名。



2014年11月，华川大厦破土动工。公司被评为国家高新技术企业。

## 2016~2022

2018年12月，成立浙江华川保洁服务有限公司，公司主要负责垃圾清运，道路保洁。同年，总投资约2.11亿元的8号纸机投产，专业生产格拉辛纸，年产值约4亿元。

2019年12月28日，采用全进口芬兰设备，总投资7亿余元的22号纸机建成投产。同年，华川集团与深圳能源环保股份有限公司、深高蓝德环保科技集团股份有限公司、环境集团共同成立义乌市深能再生资源利用有限公司，建设了义乌市首个集餐厨垃圾、厨余垃圾、地沟油三位一体和干式、湿式厌氧协同餐厨垃圾处置项目。

2019年，浙江省博士后工作站正式授牌成立。

2021年3月，投资1亿余元、总用地面积18.34亩的集团公司办公楼及宿舍楼竣工并投入使用。

2022年，成立华川供应链公司。



造纸生产线局部图



义乌板纸厂办公楼外景

## 浙江华川实业集团有限公司 纸业

华川集团现有11条造纸生产线，年产各类纸张80多万吨；主要产品有牛皮纸、中高强瓦楞原纸等包装用纸、格拉辛原纸及装饰纸等特种纸品。系列产品有：格拉辛原纸、酸性包装纸、纱管原纸、不干胶衬纸、条纹牛皮纸、铝箔衬纸、印花纸等工业用薄形纸。

### 8号机

设计规模年产能5万吨，年产值4亿元。全线由奥地利安德里茨制浆设备和系统控制、波兰PMP公司的稀释水流浆箱、顶网成型器和膜转移施胶机、美国ABB纸病检测仪及QCS质量控制系统、无绳全自动引纸系统等国际领先的造纸机设备及控制系统组成，并采用国际一流的涂层新配方进行涂布加工处理，相较于传统生产线封闭性更强，覆盖率更高，抗渗透能力更好，可为下游端客户节省硅油。



### 9号机 14号机

采用长网多缸纸机专业生产彩色工艺品包装纸、彩色拷贝纸、防油纸、本白半透明纸等一系列薄页纸。定量最低到17g/m<sup>2</sup>，色彩鲜艳亮丽，能提升包装产品的档次和精美度。其中9#机生产的本白半透明纸经超级压光机增饰后形成高光泽，高平滑度，高透明度的食品类接触包装用纸。获得工业产品生产许可证（证号XK16—205—00135）产品市场占有率高，客户口碑良好，产品处于国内领先水平。



设计规模年产能15万吨，主要产品为高强瓦楞原纸。全线采用Vacu Master、FIU装置、施胶机喷管上料等多项先进的生产工艺，在提高生产效率的同时降低了生产成本。生产线设计之初便充分考虑环境保护问题：以废纸为生产原料，减少资源消耗和污染物排放；建有白水回收系统，最大限度地减少造纸过程废水的排放；制浆碎浆机加设封闭罩，对碎浆机产生的废气封闭式处理，消除碎浆对大气造成的污染。

### 22号机



### 19号机

设计规模年产能15万吨，主要产品为超高耐破纱管原纸，全线采用回收黄板纸和回收旧纱管为原料，经碎浆；筛选；打浆；添加加工辅料；在4800mm三叠网多缸纸机生产。同时回用部分生产污泥，达到减量化，高效循环利用的目的。既减少对废纸消耗和污染物资源化利用，又创造良好的经济效益和环境效益。

## 合作品牌

#### 国外快递企业



#### 生鲜/冷链



#### 数码家电



#### 国内快递企业



#### 集团性企业



#### 国内物流企业



#### 印刷/包装



#### 商超/零食/外卖



#### 互联网/电商企业



#### 服饰/鞋帽



截止2022年，华川集团产品覆盖国内近三十个省市、自治区，服务客户超一千余个，产品用于化纤、造纸、包装、纺织、印染等行业各类纸制用品，涵盖食品类、医用类、装饰类、不干胶类、包装印刷类、电子标签类等企业，年销售额约32亿元。

## 浙江华川实业集团有限公司 污泥再利用：集中供热+污泥干化焚烧

华川集团于2017年建设污泥干化项目。项目设计总处理能力1000t/d（80%含水率），处理工艺采用蒸汽间接热干化工艺+焚烧处理，服务范围浙江华川实业集团有限公司的造纸产生的污泥和义乌市水处理有限公司的污泥等，可实现“污泥不出县”。

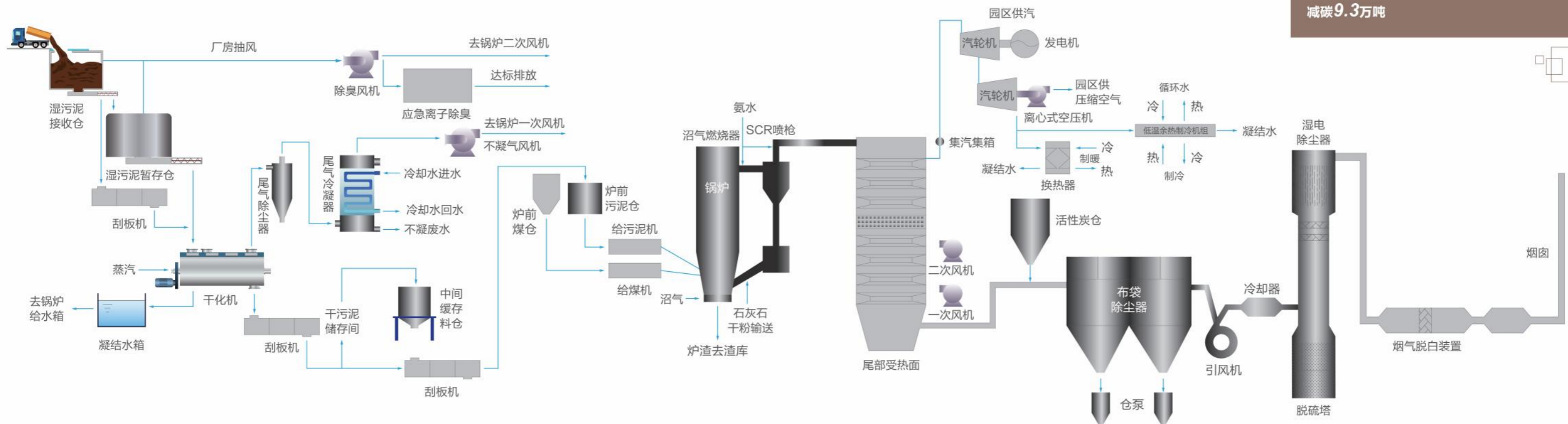


集中控制室



工程建设一期400t/d，二期600 t/d（含水率80%）  
污泥压滤、干化生产线  
经焚烧后污泥将减量90%以上  
每年可发电约28731万kWh  
供热量487.5697万GJ/a  
供压缩空气43200万Nm<sup>3</sup>  
供冷气75348GJ  
减碳9.3万吨

污泥焚烧产生的高压蒸汽先用于驱动汽轮机发电，做功后排汽一部分供给华川集团及周边企业使用，另一部分用于驱动离心式空压机，产生高品质压缩空气，供给华川集团及周边用气企业使用，其做功后的部分余汽用于溴化锂机组制冷和热水换热器供暖，满足整个园区的生产生活需要，最终实现能源梯级利用。



- 污泥干化项目是将污泥作为一种固体废弃物看待
- 利用先进的燃烧技术，把干化后污泥当做燃料
- 送入循环流化床锅炉焚烧产生蒸汽

污泥干化项目可处理城市生活污水污泥和造纸、印染污泥等并实现超低低排放及烟囱脱白，使“污泥垃圾”变废为宝真正实现了污泥 **无害化 资源化 减量化** 处理

## 浙江华川深能环保有限公司 垃圾焚烧发电

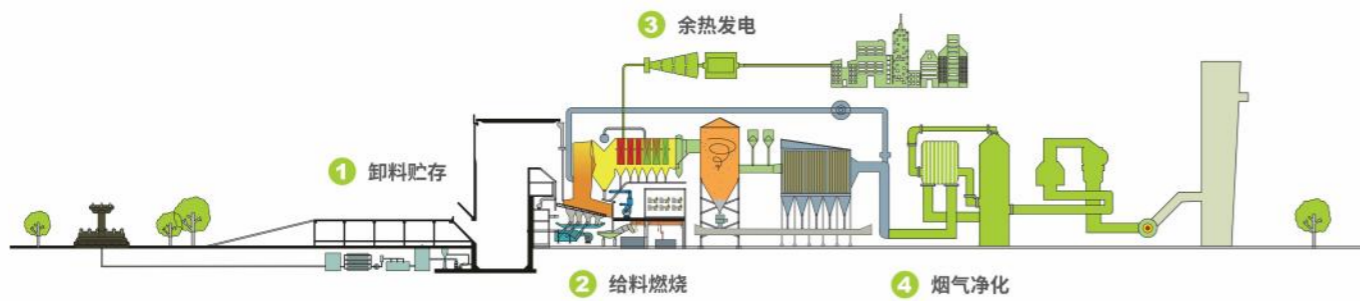
华川集团自1996年涉足热电产业后，便不断的对电厂进行升级改造。1996年，企业投资4200万元建设6000千瓦的热电厂。

2001年，企业投资2.8亿元投资义乌市重点技改建设项目之一的垃圾焚烧项目；2004年，垃圾焚烧发电厂二期工程开工建设，年发电量1.3亿千瓦时。

2016年11月，浙江华川实业集团有限公司与深圳能源环保股份有限公司、义乌市环境集团有限公司共同投资的大型垃圾焚烧发电专业化公司——浙江华川深能环保有限公司（简称“华川深能”）成立。日处理垃圾量3000吨，年发电量超3亿度；厂区内建有环保科普教育中心、书吧、恒温游泳池等配套设施。



华川深能生活垃圾日处理量 **3000吨**  
年处理垃圾**100万吨**  
消化了义乌全市的生活垃圾  
年供电量约 **3亿度**  
每年可节约标准煤约 **9万吨**  
减排CO<sub>2</sub>约 **24.3万吨**，节能降耗  
垃圾焚烧后的炉渣可制成环保砖  
按照1吨炉渣经处理后可制成约 **500块** 环保砖计算  
1天的炉渣可制成 **30万块** 环保砖  
可铺设7米宽道路 **1200米**



### 1 卸料贮存

生活垃圾由专用垃圾运输车运送至垃圾焚烧发电厂，经全自动地磅称重计量后卸入封闭式垃圾池，在垃圾池内堆放发酵5~7天后，由全自动垃圾吊抓斗送入焚烧炉内燃烧。

### 2 给料燃烧

垃圾进入给料斗，通过给料器送至由干燥段、燃烧段和燃烬段所构成的多级机械炉排焚烧炉内，在炉排上充分燃烧约1.5h~2h后形成热灼减率≤3%、成份稳定的炉渣。炉渣落入出渣机排至渣池。

### 3 余热发电

生活垃圾在炉排上充分燃烧后产生高温烟气；高温烟气与余热锅炉进行热量交换，产生过热蒸汽；蒸汽推动汽轮发电机组发电，实现能源的回收利用。

### 4 烟气净化

项目采用国际先进成熟、功能齐全的烟气净化系统，并进行烟气“脱白”处理：SNCR（选择性非催化还原脱硝）+旋转喷雾半干法脱酸+干法脱酸+活性炭喷射吸附+布袋除尘器+湿法脱酸+SCR（选择性催化还原脱硝）。净化后的烟气超低排放，排放数据达到甚至优于欧盟标准。

## 义乌市再生资源利用中心 厨余垃圾处理

义乌市深能再生资源利用有限公司位于浙江省义乌市佛堂镇玉塘坑地块，项目占地面积约81.25亩，总投资3.47亿元（其中一期2.17亿元）。项目主要承担义乌市的餐厨垃圾、厨余垃圾、地沟油的收运及资源化利用，分两期建设实施，一期餐厨垃圾100t/d，地沟油30t/d，厨余垃圾100t/d，二期餐厨垃圾达到250t/d，厨余垃圾250t/d，总计530t/d。

项目投运后，一期年处理垃圾8.4万吨，年发电量800万度，年产粗油脂4745吨，二期年处理垃圾19.345万吨，年发电量3500万度，年产粗油脂5840吨。

采用收运、处置一体化的运营模式，集智慧收运+DCS自动控制系统+WIS标准化管理系统一体，实现自动化运维。搭建先进的厨余垃圾信息化监管平台来辅助运营，实现车辆进厂、称重、路线导航、智能卸料等过程可自动化完成；通过DCS自动控制系统，实现厨余垃圾处置在中控室一键式启停操作，提高行业自控水平；引进WIS标准化管理系统，实现厨余垃圾处理+运营+维护全线上处理、线上分析、线上下达任务，达到厨余厂精准化运营管控的目的，提高整个行业的运维管理水平。



首个采用无人值守和智能收运控制系统，实现三种物料智能卸料，与生产无缝衔接

精准监控义乌市各区域的收运情况，对全市各区域垃圾产生量与收运量进行精准管控，为义乌市厨余垃圾管理、决策提供数据支撑。

公司内部管理系统采用深能环保原创的垃圾焚烧厂信息化系统（Waste Incineration Plant Information System）简称“WIS系统”，WIS系统以成熟的火力发电厂MIS系统为基础，结合垃圾焚烧发电的特点，融入了设备点检系统数据取数、在线接收电厂厂级监控信息系统（SIS）实时数据，实现了动态监控，并创新融合了行业标准、企业标准、产品标准和行为标准，所有审核流程经集团公司审定后固化在平台中，所有子公司均按照其统一、标准化的流程进行生产和日常工作沟通，方便工作交接、利于岗位资料保存、利用工作经验积累，极大提升企业效率。

### 引进电厂WIS自动运维系统管理，提高厨余垃圾处理管理水平

引入自主研发的垃圾焚烧厂WIS自动运维管理系统，实现人、机、物全过程标准化管理，提升管理能效，降低运营成本。



## 义乌市华川废纸经营有限公司 废纸回收利用

造纸是华川集团的主业，也是起步的根本。造纸主要原材料，由建厂初期的稻草、麦草到由分公司义乌市华川废纸经营有限公司经营回收废纸，年回收量在60万吨以上，再以废纸为主要原料生产瓦楞原纸、挂面箱板纸及牛皮箱板纸等包装系列用纸，“华川”牌系列纸产品质量符合GB13023-91、GB13024-91标准，连续多年被认定为金华市“名牌产品”。

回收利用一吨废纸  
可以少砍**17**棵大树  
节省**3**立方米的  
垃圾填埋场空间



### 废纸回收种类

- ① **青板**：国产挂面纸箱、废旧黄纸箱、包装厂黄板纸边角料等占85%以上,15%以内的超市纸
- ② **大统货**：黄板纸占有比例大于50%，其它为商场回收的废旧纸箱，社会回收物废旧纸箱
- ③ **统货**：达不到以上二种废纸标准、公司规定的杂物以外的所有废纸，黄板纸比例大于20%
- ④ **纯大管**：大管比例80%以上
- ⑤ **纯小管**：小管比例98%以上
- ⑥ **管子**：工业管比例100%
- ⑦ **卫生纸**：纯卫生纸100%
- ⑧ **光伏纸**：纯酸性包装纸100%

## 义乌市华川污水处理有限公司 污水处理中心

义乌市华川污水处理有限公司（浙江华川实业集团有限公司污水处理中心）位于义乌市赤岸镇飞凤路50号，总占地50多亩，累计总投资2亿多元，目前的污水处理能力设计达到3万t/d，处理工艺采用预处理+厌氧系统+好氧系统+芬顿系统+砂滤系统，服务范围涵盖浙江华川实业集团有限公司的造纸废水、园区印染废水，热电厂除尘以及厂区内生活污水等。废水排放执行《纸浆造纸工业水污染物排放标准》（GB3544—2008）表3水污染物特别排放标准。污水厂厌氧塔每年产生1000余万方沼气，输送至电厂进行燃烧处理，污水中心板框压出来的污泥，运至电厂污泥干化后进行焚烧，实现资源循环利用。

▼ 全景图



▼ 厌氧塔



▲ 终沉池



▲ 达标出水口

### 污水+原水+水资源利用

华川集团通过调整用水结构，改造生产工艺用水，充分做好污水+原水+水资源利用工作，构建水循环体系。建设污水处理中心，并进行多次技术升级，使造纸污水达到工业用水标准，回供生产使用。建设工业水站，取河水净化，把垃圾渗沥液水、化水制水与污水净化水混合，制成工业用水，替代原有自来水和部分水库直供水，最大程度节约优质水资源。同时，将电厂冷却塔的冷却水用于造纸与印染集聚区用水的补充，杜绝水排放。通过以水为介质的物质流，顺带能量流，一方面利用冷却塔热量给全集团供水（含化水热量），另一方面利用化水产水，吸收压缩空气产生的热量，并可进一步利用除盐水吸收烟囱余热。实现“一水多用、梯级利用、循环利用”。



## 浙江华川供应链管理有限公司

集团公司为更好地开拓贸易领域，于2021年7月成立浙江华川供应链管理有限公司。并先后投资成立两家分公司，分别负责国际和国内大宗商品贸易。2022年7月成立的浙江华哲供应链管理有限公司，是华川集团全球化布局的重要一环，主要负责国际大宗商品贸易，聚焦于再生资源、有色金属、石油能源及其衍生品的贸易，并深度参与海外国家BOT项目的合作。公司年贸易量再生资源约5万吨，铜、铝等有色金属约10万吨，石油能源及其衍生品约10万吨，其它商品稳定出口，并在欧洲、南美、中东等地区与当地政府、供应商及采购商建立起了良好稳定的长期合作关系。充分利用集团优势，在未来将扩展到更多领域，以实现资源的有机结合与优化配置，完善多产业供应链格局，促进低碳循环经济发展。2022年10月成立的浙江展峻供应链管理有限公司，主要负责国内大宗商品贸易，并联手国企、央企开展国内大宗贸易，以及配套银行低风险业务。

铝锭装船 ▶



再生铜米 ▶



石油沥青 ▲

散货船 ▶



## 浙江华川保洁服务有限公司 智慧环卫系统

华川集团旗下分公司浙江华川保洁服务有限公司，主营城市生活垃圾经营性清扫保洁、收集、运输、处理；建筑装潢垃圾、渣土清运服务；隔油池清捞维护保养及清理服务。通过建设智慧环卫系统，着手参与垃圾分类，及对各种垃圾进行分类运输，送到集团公司辖区内的专业处理车间：厨余垃圾送到餐厨利用项目；可回收物废纸箱送到造纸车间，废旧衣物送到化纤丝造粒项目，废塑料送到塑料颗粒项目；其他垃圾送到垃圾焚烧发电车间（污泥送到污泥干化焚烧车间，大件垃圾和园林绿化垃圾送大件垃圾和4万吨园林绿化废弃物项目），真正做到集收、运、处置于一体。目前，公司已和小牛寻宝等垃圾分类处理前端保运公司进行实质性接触，寻求合作，加强公司收运能力。

智慧环卫系统 ▶



华川集团经过50多年的发展，逐渐建成减污降碳循环经济产业园。从废纸回收到制浆造纸；从造纸废水经处理到再次回用；从造纸废渣及造纸污泥、污水处理后的污泥到污泥干化焚烧；从垃圾、污泥干化焚烧供汽供电给造纸车间到形成纸成品；从焚烧后的废渣通过分选利用到形成砖块等资源综合利用产品；从收集污水中心废水处理的沼气到热电冷气供应等，完美实现资源综合利用闭环。通过建设智慧环卫系统，从分类收集、运输，再到相应车间的资源化利用，环环相扣的产业链使各类资源在华川集团内部真正实现了综合、有效、充分的利用，使企业成为一个循环经济“梦工厂”，真正走上“资源节约型、环境友好型”的长期可持续发展之路。

## 浙江华苑再生资源有限公司 再生资源分拣中心

为实现资源化综合利用，助力义乌无废城市建设，实现绿色循环低碳发展，公司在北苑街道和赤岸镇分别建设再生资源分拣中心一座，承担各自辖区内工业垃圾集中中转、减量分拣、综合利用，装修垃圾分拣处置和其他再生资源（废纸、废金属、废塑料、废旧衣物、大件垃圾、园林绿化垃圾等）统一回收、分拣、利用。

### 1 装修垃圾

对辖区内装修垃圾集中统一分拣处理，通过专业分拣，使装修垃圾中可以利用部分循环使用，其余部分专业处理。

### 2 工业垃圾

对辖区内宗地企业实施一企一卡，采用送货上门形式接收，保证垃圾源头可溯。所有数据通过信息化平台实时传送，使产废、利废、处置公开透明。

### 3 其他再生资源

其他再生资源中的废纸、废金属、废塑料、废旧衣物、废玻璃、大件垃圾、园林绿化垃圾等有价值资源，从源头上进行分类收集、分类堆放，做到分类结算。

### 4 智慧网络平台

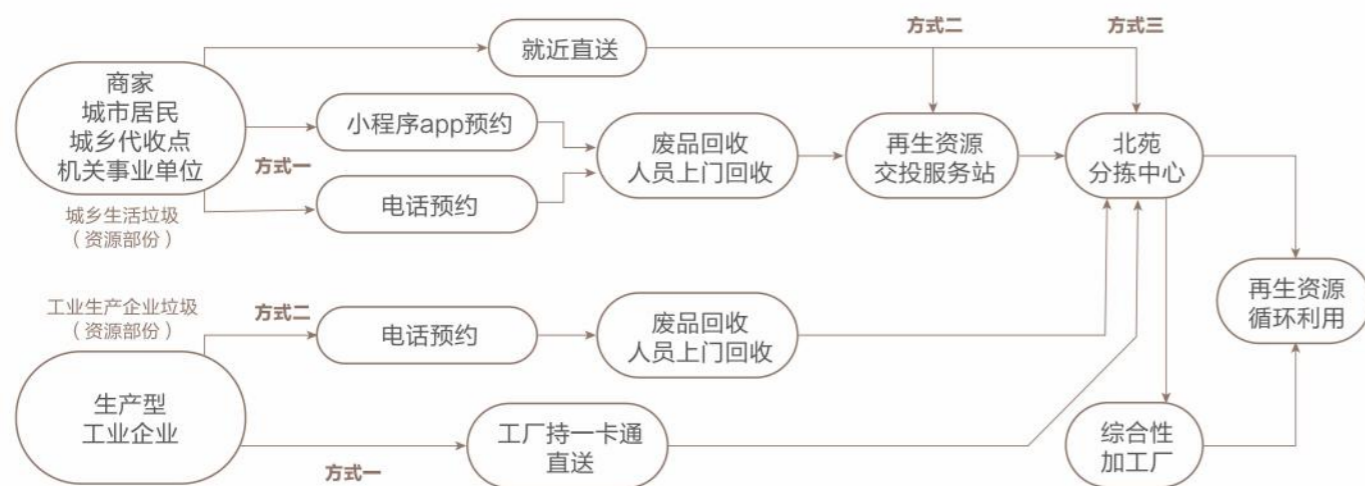
建设再生资源智慧网络平台，利用APP小程序使信息化贯穿于整个再生资源分拣工作过程，实现前端智慧回收，中端交易管理，后端回收处置，做到实时称重，实时计价，实时结算。网络平台和政府共享，保证再生资源分拣工作源头可溯，过程可控，结果可查。



华川-再生资源利用

- 1 在线预约上门
- 2 订单跟踪
- 3 上门回收结算
- 4 微服务方式后台管理
- 5 站点自主标价
- 6 站点回收核验
- 7 详细数据统计
- 8 站点库存统计
- 9 车辆管理，运输任务监控

## 流程图 三网融合



## 龙游华萃高级中学

龙游华萃高级中学由浙江华川实业集团有限公司投资控股，与拥有27年办学经验的湖州求是教育集团采用“股份合作、委托运营”模式管理的一所普通高中。学校位于龙游县湖镇镇学子路26号，占地80亩，建筑面积56000平方米，规划36个教学班。学校拥有一流的教学设备设施，理化实验室、舞蹈室、音乐室、美术室、计算机房等一应俱全，建有标准田径场、足球场、篮球场、排球场、羽毛球场等，设有大型图书阅览室中心，让书香沉浸校园。2023年8月份正式开学，学校沿袭求是教育的管理模式和管理标准，教师间实现三同步：同步教学、同步资源、同步考核；学生间实现三同步：同步上课、同步作业、同步辅导。



### 办学理念

- 校训 厚德明礼 求是致远
- 校风 创新进取 务实严谨
- 教风 敬业爱生 严教善导
- 学风 乐学多思 勤学多练

### 德育特色

#### 德育特色之习惯教育

注重习惯教育，通过认知提升、反复训练，在“静、严、和”的管理模式下不断进步，让良好的行为习惯成为学生终生受益的财富。

#### 德育特色之信心教育

学校大力提倡赏识教育，老师每天送给学生一个微笑，每天说一句鼓励学生的话，每天找一名学生谈心，每月定期对各方面有进步的学生举行表彰大会，让每个孩子的闪光点都能被发现，从而增加学生的自信心。

#### 德育特色之责任教育

从一开始入校到毕业，强调对学生的自我认知教育，认知每个人都应该为自己的社会角色承担相应的责任，积极践行规则意识的培养。

#### 德育特色之感恩教育

学校通过各种各样的主题班会、成人礼、黑板报展示、主题演讲比赛来强化感恩的意识，要求学生做个会感恩的人。

#### 德育特色之激情教育

打造激情校园，从激情早晚报、激情跑操、激情宣誓，到班级挑战，都要求学生充满精气神，语言漂亮、行动敏捷、坐有坐姿、站有站相。



### 教学特色

#### 高效课堂

教学课堂模式采用导、学、测、评、理的五步法教学，教师功夫始于课前，三备两研强调教学精准，对学生的及时检测强调学习力的提升。

#### 四清模式

强调孩子的学习问题及时解决，执行堂堂清、日日清、周周清、月月清，今天学的知识点今天掌握、今天巩固，不要把问题留到明天，要求每堂课、每天、每周、每月都不积累问题。

#### 弱科辅导

新生入学开始，坚持对学生每一个阶段的学习情况精确分析，找准每个孩子的薄弱科目，根据班级的层次，根据薄弱科目学生的数量，重新编排，把这些单科薄弱的孩子集中起来进行辅导，既有大班辅导，也有小班辅导，及时赶上，促进教学质量的大面积提高。

#### 导师陪伴

学生无论是在选课方面、学习方法方面，还是在心理疏导方面，都会有成长导师结对为学生提供服务。导师思想状态，让他们阳光、积极、富有正能量；导学习成绩，让他们清楚自己的学习轨迹，补好弱势科目；导成长规划，让他们清楚每个阶段奋斗的目标，成长有方向。

## 浙江华川三溪堂中药有限公司

浙江华川三溪堂中药有限公司，由华川集团和三溪堂创始人共同投资组建，是国家级非物质文化遗产朱丹溪中医药文化传承保护核心企业，位于浙江省义乌市千年古镇佛堂。目前为浙大四院、金华市中医医院、义乌市中医院、东阳市中医院、永康市中医院、横店文荣医院、金东区第二人民医院和广东快问互联网医院等省内外200余个医疗机构提供中药配送、中药代煎等服务，是浙江省中药生产经营骨干企业。

公司引进国家级非物质文化遗产桐君传统中药文化代表性传承人、浙江省中药炮制工艺大师申屠银洪团队，提供品牌中药、浙产中药等品质优良的中药产品和互联网+中药代煎服务标准化数字化平台，建设国内先进的现代化中药企业。2021年《互联网+中药代煎服务规范》义乌市地方标准公布，并被列入浙江省标准化试点项，2023年6月通过金华市数字化车间的专家评审验收，2023年10月《三溪堂互联网+中药代煎服务标准化提升建设》列入浙江省中医药数字化改革应用场景典型案例。



国家级非物质文化遗产  
传统中医药文化——朱丹溪中医药文化



国家级高新技术企业



浙江老字号



浙江省非物质文化遗产  
传统中医药文化——三溪堂中医药文化



金华市市级非遗工坊  
“三溪堂中药”市级非遗工坊



义乌市市级非遗工坊  
三溪堂中药炮制

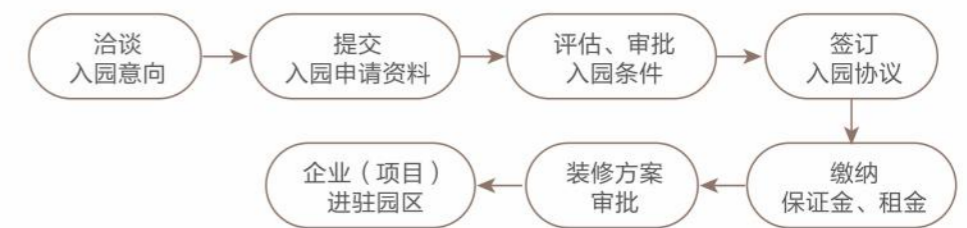
## 华川小微集聚园

华川小微集聚园于2023年2月由华川集团组建成立，是隶属于华川集团的一个领域板块。可承租面积约13万平方米，有印染、洗涤、镀膜、食品等多类承租企业，园内现有员工约1千多人。



小微园拥有工业废水排水系统，集中处理各个车间不同性质的废水，经回收处理的水可再利用、达到排放标准后排入城市排水系统。同时小微园拥有废气、废固的优化排放体系，可实现废水、废气、固体废弃物的综合治理并达标排放，为各承租企业减少极大困扰，提供诸多生产方便，取得经济效益、环境效益和社会效益的多赢。

### 入园流程



# 淄博华川置业有限公司

## 淄博·义乌小商品城

淄博华川置业有限公司投资开发建设的主体项目“淄博·义乌小商品城”，规划用地700余亩，项目总投资约20亿元，总建筑面积70万平方米，属淄博市政府“三〇工程”中的重点项目。

目前市场涵盖16个大类8万多个品种，市场现已辐射到滨州、东营、潍坊、莱芜、济南、泰安、德州等周边地区。



## 湘潭·义乌小商品城

湘潭义乌小商品城项目由淄博华川置业有限公司投资开发建设。

2014年被湖南省人民政府列为“重点工程项目”。该项目总规划用地1500亩，总建筑面积220万平方米，总投资60亿元，主要经营五金百货、家纺针织、工艺美术、文体玩具、服装鞋帽、孕童用品、办公家具、日用家居、酒店用品、花卉市场、宾馆酒店、金融银行、家用陶瓷、娱乐餐饮、特长培训等十多个行业，商户数达800多户，市场年营业额达2个多亿。

# 公益事业 爱心传递



守护，是华川集团对于文化的态度，也是华川人一直秉承的发展理念。无论是践行“绿色环保”的理念，还是加大文化建设的投入，皆是一种企业责任的坚守和用行动对乡亲们做出的承诺：

守护一方水土，守护一方人文



“关爱”是华川集团“以人为本”理念的缩影。秉承一颗真挚之心，关爱他人，扶助困难社会群体和个人。每年对附近居民进行补助。

▼ 热电厂



▼ 污水处理厂



▼ 垃圾焚烧发电厂



“企业发展壮大了，就应该积极投身于社会爱心公益活动中，感恩社会，回报大众。”

电不够了，那我们就造热电厂；  
水脏了，那我们就建个污水处理厂；  
垃圾多了，那我们就引进垃圾焚烧发电厂。

华川人把点滴存在心间，反哺的却不仅是企业所在地，还有整个大自然。

华川集团一直以建设责任效益型现代民企为目标，本着“感恩客户，回报社会”的原则，在发展壮大的同时，也不忘回报社会，积极投身社会各项公益事业和文化教育等方面；一直以来更是大力支持企业周边村的新农村建设，进一步地推动新农村的发展和社会公共基础设施项目的建设。



▲ 帮扶仪式



▲ 爱心助学



▲ 慈善捐款

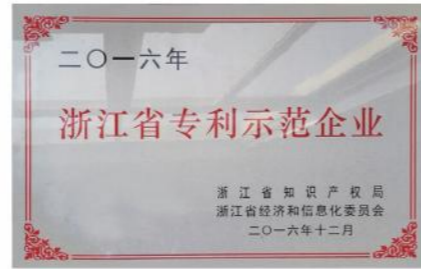
# 以梦为马 不负韶华



国家高新技术企业



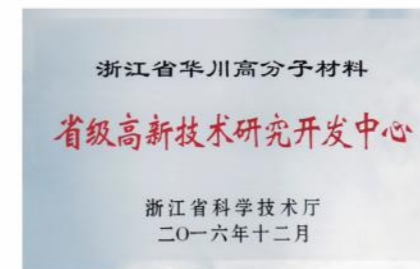
浙江省博士后工作站



浙江省专利示范企业



浙江省绿色发展优秀企业



省级高新技术研究开发中心



浙江省节水标杆企业



2020年度义乌市工业企业五十强



2021年度义乌市工业企业五十强



国家级绿色工厂



浙江省工业循环经济示范企业



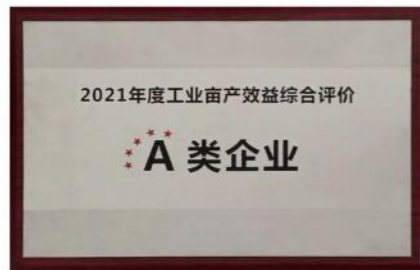
金华市著名商标



社会福利企业福利员工企联动健康护航服务企业



2022年度工业亩产效益综合评价A类企业



2021年度工业亩产效益综合评价A类企业



冯潮兴获2019年“义乌市民营经济发展代表人士”荣誉称号



浙江省科技型中小企业证书



《格拉辛纸》“浙江制造”标准主导制定企业



首届义乌慈善奖



质量管理体系认证证书



环境管理体系认证证书



职业健康安全管理体系认证证书



能源管理体系认证证书



知识产权管理体系认证证书



森林体系认证证书

# 華川

## 绿色未来

华川集团秉承“以人为本、循环高效、绿色环保、百年企业”的经营目标，进一步拓展新技术的开发利用，提升“可持续推进能源+产业+污染物处置”多环节的减污降碳能力，通过十四五、十五五期间的项目建设，协同治理，争取在2030年前建成绿色生态近零碳产业园：

- 1 飞灰资源产业化技术研究
- 2 光伏行业的危废定向使用
- 3 园区内相关产业低品位能源优化利用
- 4 提升生物质燃料利用率及碳减排相关的研究
- 5 产生的炉渣除制砖外，在建材行业骨料的利用
- 6 依托义乌市引进相关产业的優勢，进一步加强循环资源化利用技术研究

以人为本 循环高效  
绿色环保 百年企业